

## 附錄、機關處置廠商積欠派駐勞工薪資作業程序

- 一、機關應注意廠商有無依契約約定之期限請款及給付派駐勞工薪資，並每月抽訪派駐勞工，瞭解廠商是否如期依約履行其對於勞工權益之義務。
- 二、機關如發現廠商未依契約約定給付派駐勞工薪資時，應即依契約第5條第14款限期催告廠商改正，並附記屆期未改正者，機關將終止契約。
- 三、廠商經機關書面限期催告而屆期未改正，機關認屬契約第16條第1款第13目所稱情節重大者，得書面通知廠商終止契約(寄送公文以存證信函雙掛號寄送，或填載送達證書並黏貼於信封背面，由收發人員以雙掛號交郵政機關送達)；終止契約後並採行下列措施：

(一) 機關公文得達到廠商，且廠商對機關之價金債權未經扣押或執行：

1. 廠商願意就積欠勞工薪資部分，以將對機關之契約價金債權讓與勞工：

(1) 派駐勞工之薪資處置：

機關依債權讓與通知，將機關須給付廠商之契約價金，給付予派駐勞工。

(2) 勞工保險費、就業保險費、勞工職業災害保險費、積欠工資墊償基金、勞工退休金、健保費等費用處置：

A. 廠商可自行繳納者，於廠商出具繳納證明後，機關依約撥付予廠商。

B. 廠商因資金困難無法繳納者，機關書面通知勞動部勞工保險局(下稱勞保局)及衛生福利部中央健康保險署(下稱健保署)說明實情，俟該局(署)函復後，機關憑以簽辦核付該局(署)。

(3) 稅捐處置：

A. 營業稅部分：

依廠商開立之統一發票或憑據辦理，並請廠商自行申報。

B. 所得稅部分：

機關於付款(已扣除扣繳稅額後之給付淨額)後，應即時通知廠商依所得稅法第88條及第92條規定依限繳納扣繳稅款及申報憑單，並副知廠商所在地國稅局。

2. 廠商不願意辦理債權讓與勞工或置之不理：

由機關協助派駐勞工向法院聲請核發支付命令等之執行名義，並依該

等執行名義簽辦付款。

(二) 機關公文未能達到廠商，且廠商對機關之價金債權未經扣押或執行：

1. 派駐勞工之薪資處置：

機關依契約第5條第14款，將應給付廠商價金之一部分(即採購契約所載該派駐勞工薪資，包含加班費、差旅費，但不包含廠商及派駐勞工負擔之勞工保險費、就業保險費、勞工職業災害保險費、積欠工資墊償基金、勞工退休金、健保費及稅捐等費用)，給付派駐勞工；惟須洽請派駐勞工填具切結書。廠商及派駐勞工負擔之勞工保險費、就業保險費、勞工職業災害保險費、積欠工資墊償基金、勞工退休金、健保費，由機關檢具派駐勞工名單及其身分證字號，函請勞保局及健保署核算，俾作為扣除依據。

2. 勞工保險費、就業保險費、勞工職業災害保險費、積欠工資墊償基金、勞工退休金、健保費等費用處置：

(1)機關書面通知勞保局、健保署說明實情；該等費用俟勞保局、健保署透過行政或法院強制執行後，機關憑以簽辦核付該局(署)。

(2)機關書面通知勞保局時，併請該局注意派駐勞工有無再申請工資墊償。

3. 稅捐處置：

機關以書面檢具採購契約、廠商送機關備查之書面勞動契約及機關將應給付廠商價金之一部分給付派駐勞工薪資明細等資料通知廠商所在地國稅局：

(1)營業稅部分：

A. 國稅局如認廠商失聯(如倒閉、擅自歇業他遷不明)而機關無法取得其開立之統一發票者，由稽徵機關開立營業稅繳款書(406繳款書)，交由機關持向公庫繳納營業稅。

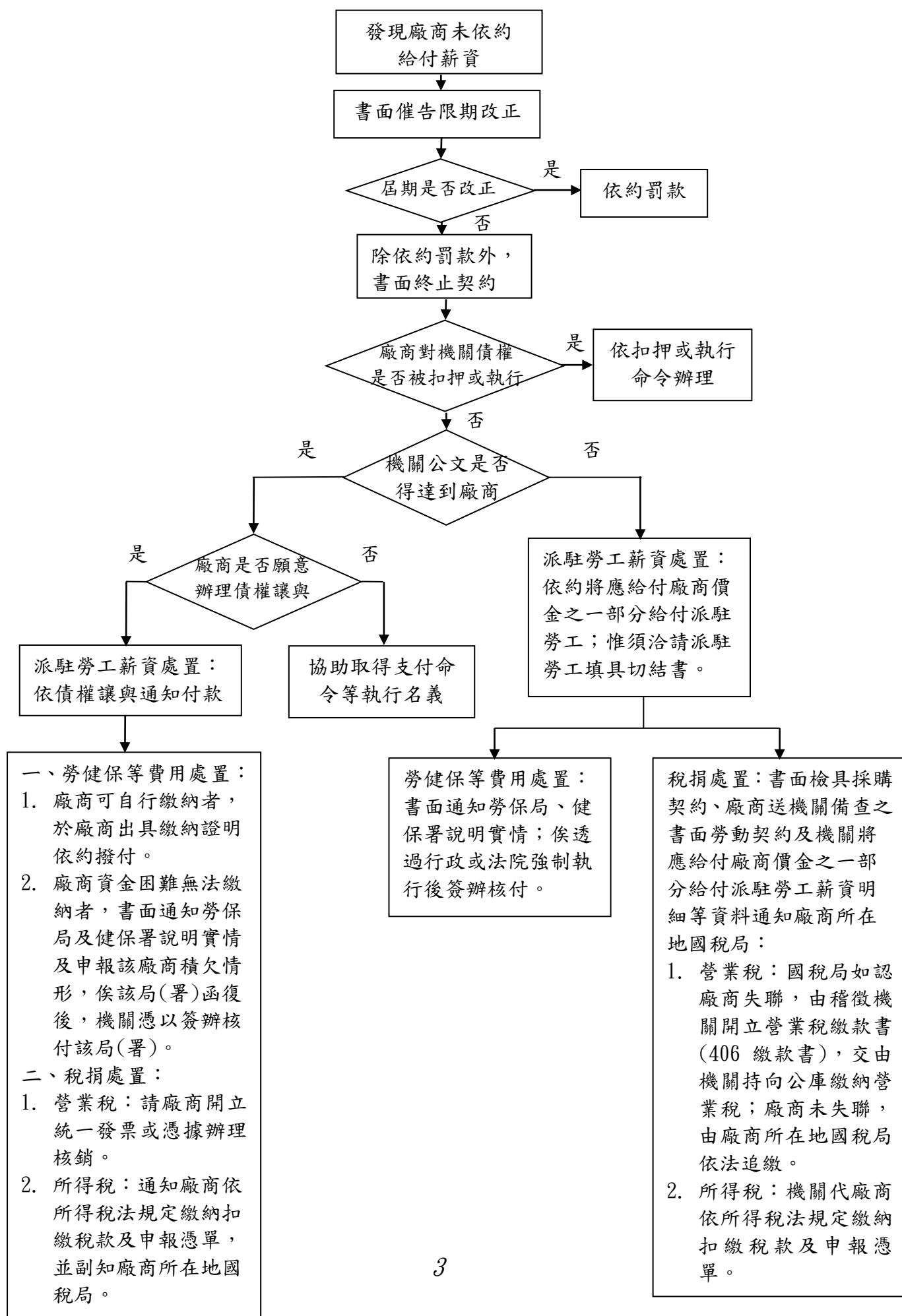
B. 非屬前開情形者，由所在地國稅局依法追繳。

(2)所得稅部分：

機關於付款(已扣除扣繳稅額後之給付淨額)後，代廠商依所得稅法第88條及第92條規定繳納扣繳稅款及申報憑單。

四、 機關處置廠商積欠派駐勞工薪資作業流程圖及派駐勞工切結書範本如附件。

## 機關處置廠商積欠派駐勞工薪資作業流程圖



## 切結書

- 一、本人確實依與\_\_\_\_\_（得標廠商）之契約派至貴機關服務。
- 二、本人並無向\_\_\_\_\_（得標廠商）預（借）支薪資、亦無有廠商對本人得主張抵銷之事由，且無將薪資請求權讓與或設定其他權利之情事。
- 三、本人於收受機關給付金額後，就該金額不再向\_\_\_\_\_（得標廠商）請求薪資給付。
- 四、本人以上聲明全屬真實，並知如有不實，將負相關刑事法律責任，且機關或廠商因此所衍生之損害，本人願負民事賠償責任，特立此切結為憑。

此致

法務部矯正署新竹監獄

立切結書人：（簽章）

國民身分證統一編號：

住址：

中 華 民 國                      年                      月                      日